

mgr inż. Czesław Imbra
Rzecznawca ds. budowlanych
z listy Wojewody Szczecińskiego
upr. nr 29/Rz/88;
70-292 Szczecin, ul. Puszczykowa 23
tel. kom. 0-607-534-165

inż. poż. Krzysztof Matuszczak
Rzecznawca ds. zabezpieczeń
przeciwpożarowych
upr. KG PSP 211/93
71-027 Szczecin, ul. Krzywa 40
tel. kom. 0-601-712-902; tel. dom.(091) 4 831 841

EKSPERTYZA TECHNICZNA nr CI-KM/134/2007

Temat:

Wskazania zamienne w zakresie ewakuacji ludzi z remontowanego i częściowo przebudowywanego budynku Samodzielnego Publicznego Zakładu Opieki Zdrowotnej Szkół Wyższych w Szczecinie, przy al. Wojska Polskiego 97.

Zamawiający:

mgr inż. arch. Agnieszka Szarkowska
ul. Niemcewicza 15c/5
Szczecin

URZĄD MIASTA SZCZECIN
Wydział Budownictwa i Techniki Miejskiej
Zadanie: Inicjatywa
Data: 26.11.2007
Lp. Inicjatywy: 11A/00/3334/334/07
Lp. Inicjatywy: 11A/00/3334/334/07
GŁÓWNY SPECJALISTA
mgr inż. Grażyna Walaszczyk

Opracował:

Rzecznawca Budowlany
z listy Wojewody Szczecińskiego specjalność 4.
i centralnego rejestru G.N.B. Nr 153/98/R

mgr inż. Czesław Imbra

RZECZCZNAWCA
ds. Zabezpieczeń Przeciwpożarowych

inż. poż. Krzysztof Matuszczak
upr. KG PSP nr 211/93

Szczecin – październik 2007 r.

Kopiowanie i rozpowszechnianie opracowania bądź jego części bez zgody autorów jest zabronione

SPIS TREŚCI

1. Cel i zakres ekspertyzy
2. Analiza problemu
3. Zakończenie i wnioski

Załączniki:

1. Decyzja WOSOZ z 27.02.2003 r.
2. Postanowienie WUOZ z 20.04.2003 r.
3. Decyzja UM Szczecin ZMKZ z 18.11.2005 r.
4. Decyzja UM Szczecin ZMKZ z 3.10.2007 r.
5. Sytuacja
6. Rzut piwnic - projekt
7. Rzut parteru-projekt
8. Rzut 1 piętra-projekt
9. Przekrój przez klatkę schodową

1. Cel i zakres ekspertyzy

Celem ekspertyzy pt. „Wskazania zamienne w zakresie ewakuacji ludzi z remontowanego i częściowo przebudowywanego budynku Samodzielnego Publicznego Zakładu Opieki Zdrowotnej Szkół Wyższych w Szczecinie, przy al. Wojska Polskiego 97”, opracowanej w trybie § 2, ust. 2 Rozp. Ministra Infrastruktury z 12 kwietnia 2002 r. w sprawie **warunków technicznych (WT)**, jakim powinny odpowiadać budynki i ich usytuowanie (Dz.U. nr 75, poz. 690) jest eliminacja zagrożenia ludzi wymaga przepisem § 207, ust. 2 **WT**.

Istniejący budynek SP ZOZ SW w Szczecinie, jest wpisany do rejestru zabudow (zał. nr 1 i 2). Budynek ten w br. ma zostać poddany gruntownemu remontowi, z niewielką przebudową części pomieszczeń (poszerzenie wejść, np. do WC, zmiana lokalizacji wejść do pomieszczeń).

Autor projektu remontu budynku, p. mgr inż. arch. Agnieszka Szarkowska, po analizie funkcjonalności obiektu stwierdziła jednak także konieczność poprawienia warunków ewakuacji ludzi, gdyż te nie tylko, że nie spełniają obowiązujących wymagań **WT**, to także ze względu na konstrukcję schodów, szerokość biegów, użyte materiały do ich budowy, mogą stanowić zagrożenie dla życia ludzi w przypadku pożaru.

Istniejące rozwiązania komunikacyjne nie spełniają następujących przepisów zawartych w **WT**:

1) Na poziomie piwnic

- a) część ZL III (biura) jest oddzielona od pomieszczeń gospodarczych nr 0.4 drzwiami zwykłymi – a winna być zamknięta drzwiami klasy EI 30 (§ 250, ust. 1 **WT**) – drzwi takie **zostaną** zamontowane,
- b) klatka schodowa **zostanie** w poziomie piwnic oddzielona od korytarza nr 0.3 oraz od pomieszczenia technicznego pod schodami i pomieszczenia biurowego nr 0.2 drzwiami pożarowymi klasy EI 30 – obecnie są to drzwi zwykłe,

- c) wyjście ewakuacyjne korytarzem nr 0.11 posiada następujące niedogodności:
- 4 stopnie schodowe o wysokości 0,2 m przy dopuszczalnych 0,17 m (§ 68, ust. 1 WT),

2) Na poziomie parteru

Przy liczbie osób mniejszej niż 50 (w całym budynku) występują następujące niedogodności:

- a) drzwi główne wejściowe posiadają równe skrzydła o szerokości 0,865 m każde przy wymaganej szerokości min 0,9 m dla przynajmniej 1 skrzydła (§ 240, ust. 1 WT) – szerokości ani też podziału skrzydeł tych drzwi nie można zmienić, gdyż:
- są to drzwi nowe, wymienione w roku 2006, ściśle wg wskazań Konserwatora Zabytków (zał. nr 3)¹,
- b) drzwi z przedsionka nr 7 na hol nr 2 – dwuskrzydłowe o szerokości 1 skrzydła 0,695 m (naruszony § 240, ust. 1 WT) – szerokości tych drzwi nie można zmienić¹,
- c) drzwi boczne prowadzące bezpośrednio na zewnątrz z klatki schodowej posiadają szerokość użytkową 1,33¹ m, tj. niezgodną z wymogami § 68, ust. 1 i § 239, ust. 4 WT, ponadto skrzydła tych drzwi posiadają szerokość 0,665 m każde, co jest niezgodne z wymogiem § 240, ust. 1 WT – są to drzwi nowe, wymienione w roku 2006, ściśle wg wskazań Konserwatora Zabytków (zał. nr 3)¹.

¹ Zmniejszenie szerokości 1 skrzydła tych drzwi poniżej 0,9 m jest mniejsze niż 33,3 % i zgodnie z przepisem § 12, ust. 1 Rozp. MSWiA z 21.04.2003 r. (Dz.U. nr 80, poz. 563) nie zagraża życiu ludzi.

3) I piętro

Poziom I piętra zaliczany do kategorii zagrożenia ludzi ZL III z liczbą osób < 50 ma zapewnioną komunikację i ewakuację poprzez:

- a) drewnianą, bez wymaganej odporności ogniowej (§ 249, ust. 3, pkt 1 WT), otwartą klatkę schodową, posiadającą:
- stopnie zabiegowe zamiast spoczników (naruszony § 244, ust. 1 WT),
 - szerokość biegów równą $1,05^2$ m zamiast 1,4 m (naruszony § 68, ust. 1 WT),
 - zróżnicowaną wysokość stopni, wynoszącą 17,9 cm oraz 19,1 cm przy wymaganych max 17 cm (§ 68, ust. 1 WT),
- b) wyjście ewakuacyjne na parterze z klatki schodowej na zewnątrz przez drzwi opisane w pkt. 2c (parter) lub poprzez drzwi o szerokości 0,97 m na hol nr 2 i dalej na zewnątrz przez drzwi opisane w pkt. 2b i 2a (parter) – w obydwu przypadkach naruszony jest przepis § 239, ust. 4 WT.

Ponadto, w ramach przebudowy projektowane jest zwiększenie powierzchni rejestracji poprzez postawienie nowej ścianki działowej w obecnym holu nr 2, z wyburzeniem ściany nośnej pod obecnie istniejącym tzw. oknem podawczym. Okno podawcze do pomieszczenia rejestracji jest wymogiem technologicznym **i nie może go nie być**. Jednocześnie hol nr 2 jest częścią poziomej drogi ewakuacyjnej dla parteru, a ta winna mieć obudowę co najmniej klasy EI 15, zgodnie z wymogami § 241, ust. 1 i 2 WT co najmniej do wysokości 2 m.

² Zmniejszenie szerokości biegu schodowego w stosunku do wymagań wynosi 25 % i nie stanowi zagrożenia dla życia ludzi.

2. Analiza problemu

Zakres problemów związanych z bezpieczeństwem pożarowym budynku znacząco wykracza poza ramy projektowanego remontu i przebudowy części pomieszczeń zarówno pod względem technologicznym, jak i finansowym. Dostosowanie obiektu do pełnych wymagań zawartych w WT nie jest możliwe z różnych względów, tj.:

- konstrukcyjnych – wyburzenie klatki schodowej i wykonanie nowej o prostych biegach o szerokości użytkowej 1,2 m jest możliwe, ale pod warunkiem przebudowy całego budynku – klatka musiałaby powstać w nowym miejscu,
- poszerzenie części otworów drzwiowych (drzwi wyjściowe główne; drzwi z przedsionka nr 7 na hol nr 2 na parterze) czy też drzwi z korytarza nr 0.3 na korytarz nr 0.11) jest niewykonalne nie tylko ze względów konserwatorskich, ale także ze względów konstrukcyjnych (wymiana nadproży naruszyłaby elementy zabytkowe).

Biorąc pod uwagę następujące elementy:

- a) budynek w całości zalicza się do kategorii zagrożenia ludzi ZL III i grupy niskich (wysokość ca 11,46 m),
- b) stosunkowo niewielkie zagrożenie pożarowe ze względu na stosowaną technologię (proste badania lekarskie w gabinetach; podstawowe badania biologiczne krwi i moczu oraz wymazów),
- c) budynek posiada wymaganą klasę „C” odporności pożarowej (ściany murowane klasy REI 120, REI 60 i EI 60; stropy niepalne Kleina i gęstożebrowe klasy min REI 60),

- d) niewielką powierzchnię użytkową wynoszącą tylko 536,2 m² dla 3 kondygnacji,
- e) niewielką liczbę osób przebywających jednocześnie w budynku (< 50), gdyż w budynku znajdują się tylko gabinety specjalistyczne, do których przychodzą pacjenci ze skierowaniami od lekarza rodzinnego,

stwierdza się, iż generalnie zagrożenie pożarowe jest małe. Proponowane w projekcie remontu i przebudowy rozwiązania ewakuacyjne pozwalają ewakuować każdą kondygnację odrębną drogą ewakuacji – obecnie wszyscy (personel + pacjenci) z trzech kondygnacji mogą ewakuować się tylko poprzez główne drzwi wejściowe z budynku na parterze, z jednoczesnym pokonaniem, niewydzielonych, drewnianych schodów z I piętra i z piwnicy. Wyjście z piwnicy przez drzwi na zewnątrz nie jest obecnie możliwe, gdyż projektowane (istniejące korytarze) pełnią funkcję archiwów – archiwalia te po remoncie zostaną przeniesione do pomieszczeń biurowych i gospodarczych na kondygnacji nr 1, zwanej piwnicą.

Wprowadzenie rozwiązania polegającego na ewakuacji ludzi z każdej kondygnacji odrębnymi drogami ewakuacji, tj.:

- z piwnicy wyjściem bezpośrednio na zewnątrz przez korytarz 0.11,
- z parteru – istniejącym wyjściem głównym,
- z I piętra klatką schodową na parter i bezpośrednio poprzez drzwi na zewnątrz już w znaczący sposób poprawi te warunki.

W ramach projektowanych prac remontowych i częściowej przebudowy pomieszczeń należy jednak dodatkowo (a jest to możliwe technicznie i nie wymaga nadzwyczajnie wysokich środków finansowych) wprowadzić następujące dodatkowe zabezpieczenia przeciwpożarowe:

1) W poziomie piwnic

- a) oddzielić klatkę schodową od: korytarza nr 0.3; pomieszczenia nr 0.2 i pomieszczenia pod schodami przy pomocy drzwi pożarowych klasy EI 30 z samozamykaczami,

- b) zamknąć drzwiami pożarowymi klasy EI 30 wejście z korytarza 0.3 do pomieszczenia gospodarczego nr 0.4 oraz z pomieszczenia gospodarczego nr 0.4 do kotłowni nr 0.6,
- c) wymienić drzwi dwuskrzydłowe, prowadzące na zewnątrz z korytarza nr 0.11 o szerokości 1,09 m wymienić na drzwi jednoskrzydłowe o szerokości użytkowej min 0,9 m. Drzwi te również nie powinny być zamknięte na klucz umieszczony w specjalnej skrzynce, lecz w zamki patentowe nawierzchniowe lub też w zamek antypaniczny (otwarcie tych drzwi z zewnątrz możliwe byłoby tylko przy pomocy klucza),
- d) korytarz nr 0.3 i korytarz nr 0.11 należy wyposażyć w oświetlenie ewakuacyjne (lampy z własnym źródłem prądu) o natężeniu zwiększonym do min 5 lx, a przy zejściu przez 4 stopnie schodowe o wysokości 0,2 m każdy, należy na ścianach zainstalować fosforencyjne znaki ewakuacji informujące o przejściu przez stopnie schodowe (znak nr 7E i 8E wg PN-92/N-01256/02).

2) W poziomie parteru

- a) w ścianie z płyt GKF klasy EI 60 wydzielającej pomieszczenie rejestracji nr 11 od holu nr 2 nad przesuwным oknem rejestracyjnym, zamontować przeciwpożarową kurtynę klasy EW 30, jako zamiennik przeszklenia EI 15, uruchamianą automatycznie, samoczynnie poprzez centralkę sterująco-zasilającą na sygnał z lokalnych czujek dymu w holu i w pomieszczeniu rejestracji,
- b) zamknąć drzwiami pożarowymi klasy min EI 30 z samozamykaczami wejście z holu i z gabinetu nr 4 do klatki schodowej,
- c) hol nr 2 i przedsionek nr 7 wyposażyć w oświetlenie ewakuacyjne o zwiększonym do min 5 lx natężeniu, które będzie rekompensować niezachowaną szerokość skrzydeł głównych drzwi wyjściowych.

UWAGA:

Główne schody wejściowe do budynku o szerokości stopni 29,5 cm nie są przedmiotem remontu ani przebudowy. Biorąc jednak pod uwagę fakt, iż stopnie schodowe (są węższe niż wymagane 35 cm – § 69, ust. 5 WT), są wykonane z ceramicznych antypoślizgowych płytek oraz to, że posiadają dodatkową balustradę pośrednią, która ułatwia wejście (zejście grupy ludzi w niesprzyjających warunkach atmosferycznych – np. oblodzenie) – uznać należy, iż to zabezpieczenie jest niezwykle istotne tak w sytuacjach normalnego użytkowania, jak i w sytuacjach zagrożeniowych. Zabezpieczenia te znacząco rekompensują niewłaściwą (za małą) szerokość stopni.

3) W poziomie I piętra

a) drewnianą klatkę schodową prowadzącą z I piętra na poziom parteru należy:

- oczyścić z istniejących warstw farby,
- zaimpregnować środkiem ognioochronnym np. FOBOS M4 do granic niezapalności (łącznie z balustradami i poręczami), a następnie pomalować elementy górne, tj. stopnie, podstopnie, podesty, balustrady i poręcze lakierem ochronnym o dużej odporności na ścieranie,
- obudować od dołu biegi schodowe i drewniane podesty płytami ognioochronnymi do klasy min EI 60 odporności ogniowej na ste-lażu min 3 cm (np. płyta GKF 12,5 mm x 2),
- po obudowaniu płytami i wyszpachlowaniu pokryć tapetą z włókna szklanego o dużej grubości w celu dodatkowej ochrony przed pę-kaniem spoin,

- b) zamknąć klatkę schodową od pomieszczeń nr 1.2; 1.9; 1.10 i korytarza 1.1. drzwiami pożarowymi klasy min EI 30 (w ściankach klasy min EI 60), wyposażonymi w samozamykacze,
- c) wyposażyć klatkę schodową oraz korytarz na I piętrze w oświetlenie ewakuacyjne o natężeniu światła min 5 lx.

3. Zakończenie i wnioski

Proponowane rozwiązania zastępcze, takie jak:

- zwiększony do min 5 lx poziom natężenia oświetlenia ewakuacyjnego,
- wydzielenie klatki schodowej drzwiami pożarowymi klasy min EI 30 przy jednoczesnym jej zabezpieczeniu do granic trudnozapalności i nierozprzestrzeniania ognia,

przy jednoczesnym zapewnieniu z każdej kondygnacji odrębnych dróg ewakuacji, zrekompensują niedogodności w zakresie ewakuacji zabiegową, wąską klatką schodową z I piętra itd. w sposób zapewniający wystarczająco dobry poziom bezpieczeństwa, ale pod 2 dodatkowymi warunkami – opisanymi niżej.

A. Biorąc pod uwagę ogólny przepis dotyczący wartości użytkowych budynków zakładu opieki zdrowotnej, a do takich zalicza się SP ZOZ SW w Szczecinie, zawarty w § 69, ust. 7 WT, zabraniający stosowania w tego typu obiektach schodów zabiegowych, przeznaczonych dla ruchu pacjentów³, należy bezwzględnie wyposażyć cały budynek w system sygnalizacji alarmu pożaru (czujki dymu, centralka alarmowa) z monitoringiem sygnałów alarmowych do Komendy Miejskiej PSP w Szczecinie.

Wczesne wykrycie ewentualnego pożaru w budynku, tj. w zarodku, pozwoli personelowi na:

- szybkie rozpoczęcie akcji gaśniczej przy pomocy gaśnic,
- szybsze przystąpienie do ewakuacji pacjentów.

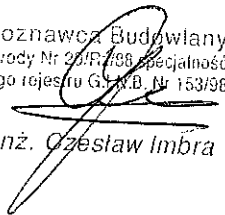
³ Projekt remontu i przebudowy części pomieszczeń nie przewiduje utworzenia na I piętrze nowych gabinetów lekarskich i laboratoriów – te gabinety i laboratoria znajdują się na I piętrze od początku istnienia SP ZOZ SW.


B. Ponadto należy zapewnić dostęp do obiektu osobom niepełnosprawnym, np. przy pomocy tzw. schodołazu.

W tym celu należy przy schodach głównych zamontować domofon oraz kamerę. Urządzenia te pozwolą personelowi obserwować ewentualnych pacjentów niepełnosprawnych i komunikować się z nimi w celu zapewnienia transportu schodołazem na parter budynku, w celu dokonania badań bądź pobrania próbek krwi itd. w gabinecie zabiegowym.

Zalecenia zawarte w podpunktach 1, 2 i 3, punkt 2 „Analiza problemu” i wnioski A. oraz B. należy wprowadzić do projektu budowlanego, po uzgodnieniu ekspertyzy z KW PSP Szczecin oraz PWIS w Szczecinie.

Rzecznawca Budowlany
z listy Wojewody Nr 20/R/86 specjalność 4.
i centralnego rejestru G. W.B. Nr 153/96/R


mgr inż. Czesław Imbra


RZECZCZNAWCA
ds. Zabezpieczeń Przeciwpowarowych

mgr inż. Krzysztof Matuszczak
umw. KPSP nr 211/93

Zař. nr 1

WOJEWÓDZKI ODDZIAŁ
SŁUŻBY OCHRONY ZABYTKÓW
70-536 Szczecin, ul. Kufnierska 14 A
tel. 433-70-65, 488-18-04
NIP 851-20-22-807

Szczecin 27 lutego 2003 r.

L.dz. DZ-4200/16/O/02/2003
Nr rejestru zabytków A-113

SP ZOZ Sz. W. w Szczecinie W P L Y N Ę Ł O	
DNIA	2003-03-05
znak	460103/03
zał.	

D E C Y Z J A

w sprawie wpisania dobra kultury do rejestru zabytków

Na podstawie art. 5 pkt 1, art.8 ust.1 pkt 3 i art.14 ust.1 pkt 1 ustawy z dn. 15 lutego 1962 r. o ochronie dóbr kultury (Dz. U. z 1999 r. Nr 98 poz. 1150 ; z 2000 r., Nr 120 poz. 1268, z 2002 r. Nr 25, poz. 253 i Nr 113, poz. 984) oraz art.104 Kpa, w wyniku postępowania administracyjnego przeprowadzonego na wniosek Samodzielnego Publicznego Zespołu Opieki Zdrowotnej Szkół Wyższych w Szczecinie

o r z e k a m

wpisać do rejestru zabytków województwa zachodniopomorskiego
pod numerem rejestru A-113

następujące dobro /a/ kultury : **willa wraz z otoczeniem
przy Al. Wojska Polskiego nr 97
w mieście : SZCZECIN pow. loco**

w granicach : nieruchomości gruntowej oznaczonej jako działka
nr 15/2 obr. Szczecin-Sródmieście-21
o pow. 0,2449 ha

(Granice ochrony konserwatorskiej wkreślono
pogrubioną linią na zař. mapie w skali 1 : 500).

Uzasadnienie:

Willa usytuowana przy narożniku Alei Wojska Polskiego i ul. Królowej Korony Polskiej, w obrębie d. willowego osiedla Westend. Zbudowana w latach 1875-1876 wg projektu mistrza ciesielskiego Carla Gerloffa, który stał się jej pierwszym właścicielem.

Willa neorenesansowa, nawiązująca rozwiązaniem architektonicznym fasady do dreźnieńskiej *Villi Rosa* projektu Gottfrieda Sempera, zbudowanej w 1839 w formach inspirowanych architekturą quattrocenta.

Budynek II-kondygnacyjny (parter i mezzanino). Rozplanowany na rzucie prostokąta z ryzalitem ogrodowym na osi tylnej elewacji. Fasada symetryczna, 5-osiowa. Wejście główne, do którego prowadzą szerokie schody podkreśla trójosiowy portyk wglębny a wyżej zwieńczenie budowli w formie trójkątnego frontonu, belkowanie w partii mezzanina podtrzymywane przez parę kariatyd. Fronton wieńczy również ryzalit elewacji ogrodowej.

Willa murowana z cegły, elewacje otynkowane. Wystrój architektoniczny o motywach neorenesansowych (toskańskie pilastry i jońskie kolumny portyku, alegoryczne kariatydy, korynckie pilastry w elewacji ogrodowej, bogato dekorowane obramowania otworów okiennych, tondo z przedstawieniem figuralnym, gzymsy). W części zachowała się pierwotna stolarka drzwi i okien.

Z pozostałości ogrodu stanowiącego pierwotnie oprawę willi na uwagę zasługuje szczególnie okaz dębu burgundzkiego o obw. pnia ca 350 cm.

Przedmiotowy obiekt stanowi reprezentatywny przykład szczecińskiej willi zaprojektowanej w stylistyce historyzmu. Z uwagi na zachowaną pierwotną bryłę, układ kompozycyjny elewacji wraz z bogatym neorenesansowym wystrojem architektonicznym – obiekt w pełni zasługuje na objęcie ochroną konserwatorską.



Od decyzji niniejszej przysługuje stronom na podstawie art.127 § 1 i art.129 § 1 i 2 Kpa -odwołanie do Ministra Kultury (ul. Krakowskie Przedmieście 15/17, 00-071 Warszawa) w terminie 14 dni od daty jej doręczenia, za moim pośrednictwem.

Załączniki:

1. Opis nieruchomości wraz z mapą w skali 1: 500.
2. Pouczenie o skutkach wpisu do rejestru zabytków.

Zachęta Pomorski Wojewódzki

Konservator Zabytków

Ewa Stanecka

Otrzymują:

- 1/ Prezydent Miasta Szczecina, pl. Armii Krajowej 1, 70-456 Szczecin,
- ② Samodzielny Publiczny Zespół Opieki Zdrowotnej Szkół Wyższych w Szczecinie, Al. Wojska Polskiego 97, 70-481 Szczecin

Do wiadomości:

1-2/ Urząd Miejski pl. Armii Krajowej 1, 70-456 Szczecin: -Wydz. Urbanistyki i Architektury, -Miejski Konserwator Zabytków, 3/ Biuro Geodety Miejskiego (dla ewidencji gruntów), pl. Armii Krajowej 1, 70-456 Szczecin, 4/ Krajowy Ośrodek Badań i Dokumentacji Zabytków, Al. Ujazdowskie 6, 00-461 Warszawa

**WOJEWÓDZKI URZĄD
OCHRONY ZABYTKÓW W SZCZECINIE**
70-536 Szczecin, ul. Kutnierska 14A
tel./fax 433-70-66, tel. 488-18-04
NIP 851-20-22-807

ZaT. nr 2

Szczecin 20 kwietnia 2004 r.

SPZOZ Sz.W. w Szczecinie W P L Y N Ę Ł O	
DNIA	2004-04-23
znak	803/04/2004
zaj.	

DZ-4200/17/O/2004

POSTANOWIENIE

Na podstawie art. 113 § 1 ustawy z dn. 14 czerwca 1960 r. – Kodeks Postępowania Administracyjnego (tekst jednolity : Dz. U. Nr 162, poz. 1126 z 1998 r., z późn. zm.)

Postanawiam

z urzędu sprostować w mojej decyzji z dn. 27 lutego 2003 r., znak :
DZ-4200/16/O/02/2003 w sprawie wpisania dobra kultury do rejestru zabytków nr A-113
willi wraz z otoczeniem przy al. Wojska Polskiego nr 97 w mieście : SZCZECIN,

następujące oczywiste omyłki :

na stronie 1 (tytułowej) decyzji w wierszu :

-W granicach nieruchomości gruntowej oznaczonej jako działka nr... zamiast liczby : „ 15/2”
powinno być : „ 15/3”, i dalej o pow. zamiast liczby : „0,2449 ha” powinno być : „0,1949 ha.”
Po tym wierszu konieczne jest dalsze uzupełnienie o treści : „kw: 105550”.

W związku z powyższym wymienia się załącznik do decyzji- zamiast opis nieruchomości
wraz z mapą w skali 1:500 działki nr 15/2 na wypis z rejestru gruntów wraz z wrysem z
mapy ewidencyjnej w skali 1:1000 działki nr 15/3.

Uzasadnienie

W trakcie postępowania administracyjnego w sprawie wpisania do rejestru zabytków
wnioskodawca tj. Samodzielny Publiczny Zakład Opieki Zdrowotnej Szkół Wyższych w
Szczecinie dostarczył nieaktualny opis nieruchomości wskazujący lokalizację willi przy Al.
Wojska Polskiego nr 97 na działce nr 15/2 obr. Szczecin-Śródmieście-21. W dokumencie tym
nie wskazano także numeru księgi wieczystej, prowadzonej dla nieruchomości. Wojewódzki
Oddział Służby Ochrony Zabytków w Szczecinie po uprawomocnieniu się decyzji przestał ją
do Biura Geodety Miejskiego celem ujawnienia w rejestrze ewidencji gruntów. Biuro
Geodety Miejskiego odrzuciło wniosek wskazując błędny numer działki geodezyjnej. W
związku z powyższym zachodzi potrzeba sprostowania oczywistej pomyłki w tym zakresie i
załączenia nowego wypisu z rejestru gruntów.

Pouczenie

Na niniejsze postanowienie przysługuje stronom zażalenie do Ministra Kultury (02-
656 Warszawa, ul. Ksawerów 13), za moim pośrednictwem, w terminie siedmiu dni od daty
jego otrzymania. (art. 113 § 3, art. 141 § 1 oraz art. 144 w związku z art. 129 § 1 Kpa).
Wniesienie zażalenia nie wstrzymuje wykonania postanowienia (art. 143 Kpa).

Zachodniopomorski Wojewódzki
Konserwator Zabytków
Dwa Sianicka

Otrzymują :

- 1/ Prezydent Miasta Szczecina, pl. Armii Krajowej 1, 70-456 Szczecin,
- 2/ Samodzielny Publiczny Zespół Opieki Zdrowotnej Szkół Wyższych w Szczecinie, Al. Wojska Polskiego 97, 70-481 Szczecin

Do wiadomości:

- 1-2/ Urząd Miejski pl. Armii Krajowej 1, 70-456 Szczecin: -Wydz. Urbanistyki i Architektury, -Miejski Konserwator Zabytków, 3/ Biuro Geodety Miejskiego (dla ewidencji gruntów), pl. Armii Krajowej 1, 70-456 Szczecin, 4/ Sąd Rejonowy, Wydż. Książ Wieczystych, pl. Żołnierza Polskiego 16, 70-551 Szczecin, 5/ Krajowy Ośrodek Badań i Dokumentacji Zabytków, Al. Ujazdowskie 6, 00-461 Warszawa



URZĄD MIASTA SZCZECIN
Wydział Kultury i Dziedzictwa Kulturowego
ZESPÓŁ MIEJSKIEGO KONSERWATORA ZABYTKÓW

70-450 Szczecin
tel.:(091) 424 56 54
424 58 50
424 58 49

Pl. Armii Krajowej 1
fax: (091) 424 56 50
<http://www.um.szczecin.pl>
NIP 851-030-94-10

WkiDK-V/EW/4045/927/05
UNP: 63951/WkiDK/-XI/05

Szczecin, 18.11.2005

Decyzja

Na podstawie art. 6 ust.1 pkt 1, art. 7 pkt 1, art. 36 ust. 1 ustawy z dnia 23 lipca 2003 roku o ochronie zabytków i opiece nad zabytkami (Dz.U. z 2003 r. Nr 162 poz. 1568) i Rozporządzenia Ministra Kultury z dnia 9 czerwca 2004 roku w sprawie prowadzenia prac konserwatorskich, restauratorskich, robót budowlanych, badań konserwatorskich i architektonicznych, a także innych działań przy zabytku wpisanym do rejestru zabytków oraz badań archeologicznych i poszukiwań ukrytych lub porzuconych zabytków ruchomych (Dz.U. Nr 150 poz. 1579) oraz art. 104 Kodeksu Postępowania Administracyjnego (Dz.U. z 2000 r. Nr 98 poz. 1071 z późn. zm.) w związku z §1 porozumienia zawartego w dniu 11.02.2004 pomiędzy Wojewodą Zachodniopomorskim a Prezydentem Miasta Szczecina w sprawie powierzenia prowadzenia spraw oraz wydawania decyzji administracyjnych (Dz. Urz. Woj. Zachodniopomorskiego nr 11, poz.207 z 16.02.2004 r.)

po rozpatrzeniu wniosku Pani Agnieszki Szarkowskiej, z dn. 02.11 br., działającej z upoważnienia Samodzielnego Publicznego Zakładu Opieki Zdrowotnej Szkół Wyższych w Szczecinie

pozwalam

na wymianę stolarki okiennej i drzwi wejściowych willi przy al. Wojska Polskiego 97 w Szczecinie, zgodnie z zał. dokumentacją: „Projekt wymiany okien i drzwi w budynku samodzielnego Publicznego Zakładu Opieki Zdrowotnej Szkół Wyższych w Szczecinie. Al. Wojska Polskiego 97, 70-481 Szczecin” autorstwa mgr inż.arch. Agnieszki Szarkowskiej, wykonaną w październiku 2005 r. Zakres planowanych prac obejmuje odtworzenie istniejącej stolarki okien i drzwi, zgodnie z inwentaryzacją wykonaną przez mgr Ewę Palacz oraz przywrócenie historycznego wyglądu okien wtórnym wymienionych.

Udzielone pozwolenie związane jest z obowiązkiem:

1. niezwłocznego zawiadomienia Miejskiego Konserwatora Zabytków o wszelkich zagrożeniach lub nowych okolicznościach ujawnionych w trakcie prowadzenia wskazanych w pozwoleniu prac,
2. powiadomienia Miejskiego Konserwatora Zabytków na 7 dni przed przewidywanym terminem rozpoczęcia i zakończenia prac z podaniem nazwiska i adresu wykonawcy prac,
3. dokonywania odbioru częściowego i końcowego prac z udziałem Miejskiego Konserwatora Zabytków.

Uzasadnienie

Willa przy al. Wojska Polskiego 97 w Szczecinie została wpisana do rejestru zabytków pod nr A-113, decyzją nr DZ-4200/16/O/02/2003 z dn. 27.02.2003 r. W związku z art. 36 ust.1 w/w ustawy o ochronie zabytków i opiece nad zabytkami, prace budowlane przy obiekcie wymagają uzyskania pozwolenia Miejskiego Konserwatora Zabytków. Zakres planowanych prac wynika ze złego stanu technicznego istniejącej stolarki okiennej i drzwiowej a sposób jej odtworzenia

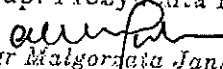
nie budzi zastrzeżeń ze stanowiska konserwatorskiego. Wobec spełnienia wymogów określonych przepisami prawa, należało orzec jak w sentencji.

Pouczenie

Niniejsze pozwolenie nie zwalnia od obowiązku uzyskania pozwolenia przewidzianego prawem budowlanym i innymi przepisami oraz może zostać cofnięte lub zmienione w razie stwierdzenia niezgodności z przedstawionym zakresem prac lub w razie ujawnienia okoliczności niekorzystnych dla zabytku.

Od niniejszej decyzji służy stronom odwołanie złożone do Ministra Kultury (ul. Krakowskie Przedmieście 15/17, 00-071 Warszawa) za pośrednictwem Miejskiego Konserwatora Zabytków w terminie 14 dni od daty otrzymania.

Z up. Prezydenta Miasta


mgr Małgorzata Jankowska
MIEJSKI KONSERWATOR ZABYTKÓW
w Szczecinie

Otrzymują:

1. Samodzielny Publiczny Zakład
Opieki Zdrowotnej Szkół Wyższych w Szczecinie
Al. Wojska Polskiego 97
70-481 Szczecin
2.a/a

Do wiadomości (bez zał.):

1. Zachodniopomorski Wojewódzki Konserwator Zabytków w Szczecinie

CZ

OP

1. F

- 2

- i

v

- v

- ry

- w

2. Pr

Prze

okier

budy

Al. W

3. Da

Budy

Wojsl

zabytl

krytyr

Stan t

tyнки i

zewnę

W nini

- zesta

- usytu

kondyg

Inwent

sporzą

4. Opis

Stolark

odśwież

- drew

- okuc

- ze w:

okier

- niekt

- 18 -

Zař. nr 4



URZĄD MIASTA SZCZECIN
Wydział Urbanistyki i Administracji Budowlanej
ZESPÓŁ MIEJSKIEGO KONSERWATORA ZABYTKÓW

70-450 Szczecin
tel.: (091) 424 56 54
424 58 50
424 58 49

Pl. Armii Krajowej 1
fax: (091) 424 55 86
<http://www.um.szczecin.pl>
NIP 851-030-94-10

Szczecin, 03.10.2007

WUiAB-VI/EW/4045/832/07
UNP: 50964/WUiAB/-XXV/07

Decyzja

Na podstawie art. 6 ust. 1 pkt 1, art. 7 pkt 1, art. 36 ust. 1 ustawy z dnia 23 lipca 2003 roku o ochronie zabytków i opiece nad zabytkami (Dz.U. z 2003 r. Nr 162 poz. 1568) i Rozporządzenia Ministra Kultury z dnia 9 czerwca 2004 roku w sprawie prowadzenia prac konserwatorskich, restauratorskich, robót budowlanych, badań konserwatorskich i architektonicznych, a także innych działań przy zabytku wpisanym do rejestru zabytków oraz badań archeologicznych i poszukiwań ukrytych lub porzuconych zabytków ruchomych (Dz.U. Nr 150 poz. 1579) oraz art. 104 Kodeksu Postępowania Administracyjnego (Dz.U. z 2000 r. Nr 98 poz. 1071 z późn. zm.) w związku z §1 porozumienia zawartego w dniu 11.02.2004 pomiędzy Wojewodą Zachodniopomorskim a Prezydentem Miasta Szczecina w sprawie powierzenia prowadzenia spraw oraz wydawania decyzji administracyjnych (Dz. Urz. Woj. Zachodniopomorskiego nr 11, poz. 207 z 16.02.2004 r.) po rozpatrzeniu wniosku z dn. 25.09.2007 r. Pani Agnieszki Szarkowskiej, działającej z upoważnienia Samodzielnego Publicznego Zakładu Opieki Zdrowotnej Szkół Wyższych przy al. Wojska Polskiego 97 w Szczecinie

pozwalam

na prowadzenie prac remontowych pomieszczeń z przebudową biegu klatki schodowej w piwnicy budynku przy al. Wojska Polskiego 97 w Szczecinie, zgodnie z zař. dokumentacją: „Remont pomieszczeń budynku z przebudową biegu klatki schodowej, prowadzącego do piwnicy. Budynek Samodzielnego Publicznego Zakładu Opieki Zdrowotnej Szkół Wyższych, 70-481 Szczecin, Al. Wojska Polskiego 97, dz. nr 15/3, obr. 1024”, wykonaną we wrześniu 2007 r. przez mgr inż. arch. Agnieszkę Szarkowską. Zakres planowanych prac obejmie m.in. wymianę i naprawę posadzek i wykładzin, renowację bądź wymianę na zasadzie rekonstrukcji stolarki drzwi wewnętrznych, przebudowę schodów w piwnicy.

Udzielone pozwolenie związane jest z obowiązkiem:

1. niezwłocznego zawiadomienia Miejskiego Konserwatora Zabytków o wszelkich zagrożeniach lub nowych okolicznościach ujawnionych w trakcie prowadzenia wskazanych w pozwoleniu prac,
2. powiadomienia Miejskiego Konserwatora Zabytków na 7 dni przed przewidywanym terminem rozpoczęcia i zakończenia prac z podaniem nazwiska i adresu wykonawcy prac.

Uzasadnienie

Willa przy al. Wojska Polskiego 97 w Szczecinie została wpisana do rejestru zabytków pod nr A-113, decyzją nr DZ-4200/16/O/02/2003 z dn. 27.02.2003 r. W związku z art. 36 ust. 1 w/w ustawy o ochronie zabytków i opiece nad zabytkami, prace budowlane przy obiekcie wymagają uzyskania pozwolenia Miejskiego Konserwatora Zabytków. Zakres planowanych prac wynika z konieczności utrzymania obiektu w należytych stanie technicznym oraz dostosowania do potrzeb osób niepełnosprawnych, i nie zagraża walorom zabytkowego obiektu. Wobec spełnienia wymogów określonych przepisami prawa, należało orzec jak w sentencji.

Pouczenie

Niniejsze pozwolenie nie zwalnia od obowiązku uzyskania pozwolenia przewidzianego prawem budowlanym i innymi przepisami oraz może zostać cofnięte lub zmienione w razie stwierdzenia niezgodności z przedstawionym zakresem prac lub w razie ujawnienia okoliczności niekorzystnych dla zabytku.

Od niniejszej decyzji służy stronom odwołanie złożone do Ministra Kultury (ul. Krakowskie Przedmieście 15/17, 00-071 Warszawa) za pośrednictwem Miejskiego Konserwatora Zabytków w terminie 14 dni od daty otrzymania.



Handwritten signature

Wiszczono opłatą 54,50 zł
w kwocie 82,10 zł z datą 3.10.2007
-przelewem na konto
Nr 40 1240 3927 1111 0010 1283 4883
JM Szczecin
Początek: 01.10.2007
(imię i nazwisko, stanowisko służbowe)

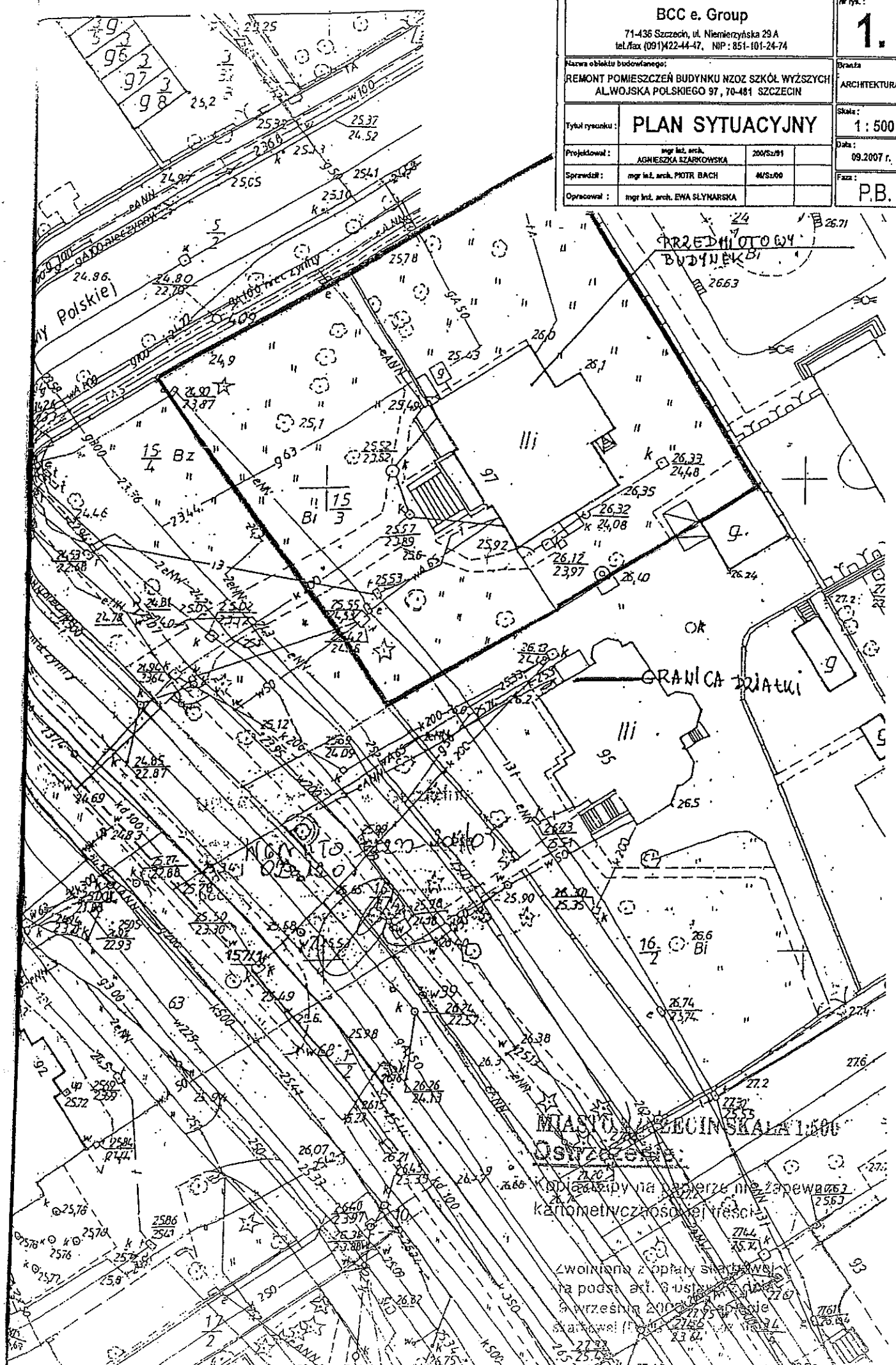
Otrzymują:

I. Samodzielny Publiczny Zakład
Opieki Zdrowotnej Szkół Wyższych w Szczecinie
Al. Wojska Polskiego 97
70-481 Szczecin
za pośrednictwem Pani Agnieszki Szarkowskiej
2.a/a

Do wiadomości (bez zał.):

1. Zachodniopomorski Wojewódzki Konserwator Zabytków w Szczecinie

BCC e. Group 71-436 Szczecin, ul. Niemierzyńska 29 A tel./fax (091)422-44-47, NIP: 851-101-24-74		Nr rys.: 1.
Nazwa obiektu budowlanego: REMONT POMIESZCZEŃ BUDYNKU NZOZ SZKÓŁ WYŻSZYCH AL. WOJSKA POLSKIEGO 97, 70-481 SZCZECIN		Branża: ARCHITEKTURA
Tytuł rysunku: PLAN SYTUACYJNY		Skala: 1:500
Projektował:	mgr inż. arch. AGNIESZKA SZARKOWSKA 2005/2/91	Data: 09.2007 r.
Sprawił:	mgr inż. arch. PIOTR BACH M/S/00	Faza: P.B.
Opracował:	mgr inż. arch. EWA SLYMARSKA	



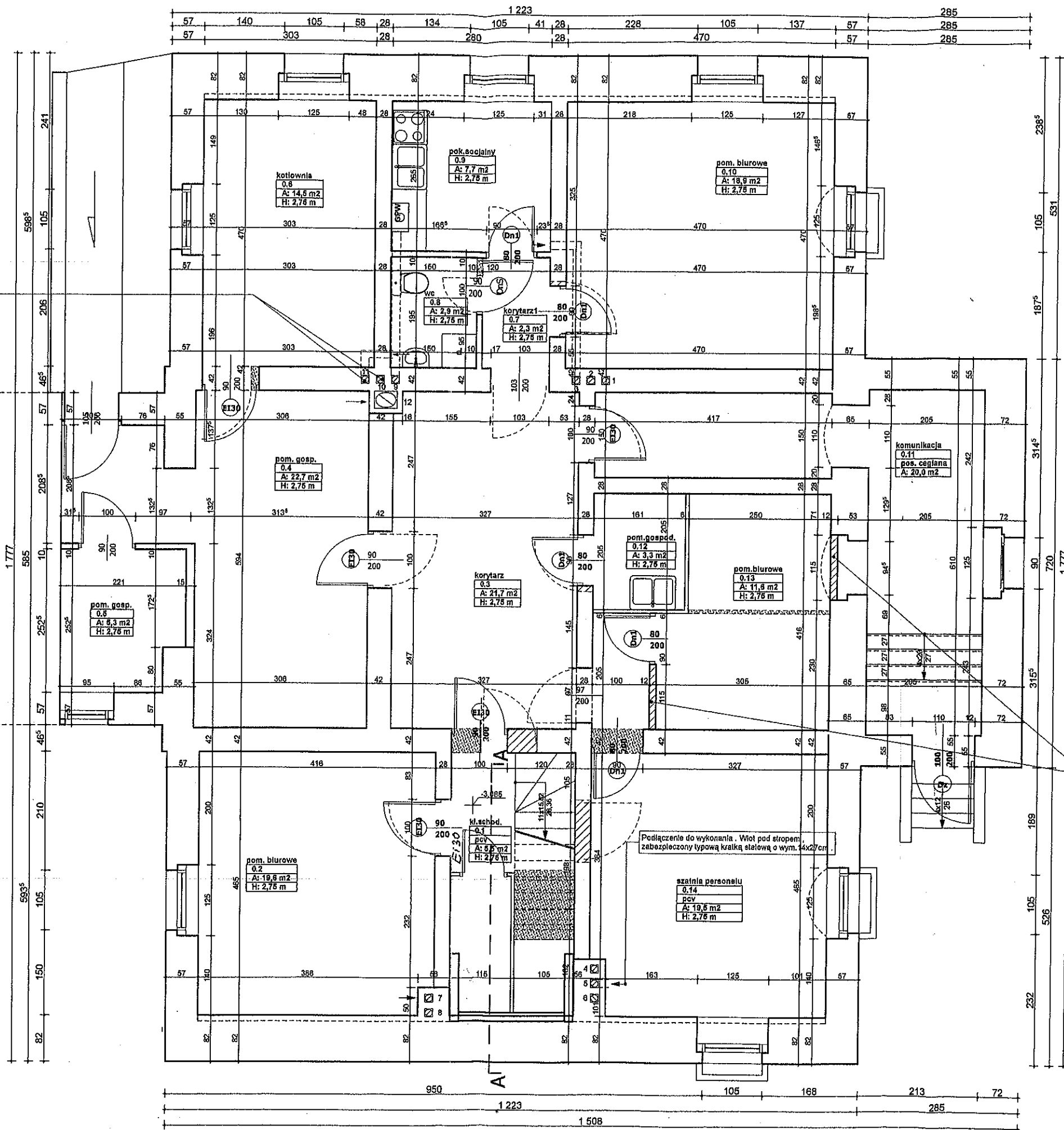
MIASTO WIECINSKA 100
OŚWIĄŻENIA

Kod liczbowy na kopercie nie zapewnia
kartymetryczności tej treści

Zwinięto z opłaty skarbowej
na podstawie art. 9 ust. 1 pkt 1
9 września 2007 r. w sprawie
skarbowej (Poz. 2746, Łoz. 274
23.07.07)

RZECZOZNAWCA
ds. Zapewnienia Bezpieczeństwa
mgr inż. w st. sp. Krzysztof Matyjaszek

Kanały nr 10 i 11 udrożnić do poziomu piwnicy. Do kanału nr 11 podłączyć pomieszczenie nr 0.8, a do kanału nr 11 podłączyć pom. nr 9a na parterze. Włoty zabezpieczyć typową kratką o wym. 14,0 x 21,0 cm.



UWAGI :

1. Pomieszczenie kotłowni (nr 08) nie wchodzi w zakres niniejszego projektu. Projekt modernizacji kotłowni jest przedmiotem odrębnego opracowania, autorstwa pana Krzysztofa Ingridy.
2. Przez pomieszczenie nr 0.11 odbywać się będzie ewakuacja z budynku. Klucze do drzwi tego pomieszczenia oraz drzwi wyjściowych na zewnątrz - umieszczone będą w miejscu widocznym i dostępnym i oznakowanym.
3. Podłączenia projektowane i istniejące do murychanych kanałów wentylacyjnych pokazano w oparciu o:
 - Inwentaryzację budynku wykonaną w styczniu 1987r. przez Inż. Janusza Golewskiego, będącą w dyspozycji inwestora,
 - opinie kominiarskie nr 08335 z dnia 19.09.07r. oraz nr 08340 z dnia 25.09.07r., wykonane przez Zakład Usług Kominiarskich z siedzibą przy al. Bohaterów Warszawy nr 112 w Szczecinie.
 Kanały nr 10 i 11 w pierwszym opracowaniu pokazane są jako istniejące do poziomu piwnicy, w drugim jako "budowane od wyższych kondygnacji", przy czym w pomieszczeniu nr 0.8 włączenie do kanału wentylacyjnego istnieje, co stwierdzono w czasie wizji lokalnej. Stwierdzenie stanu faktycznego możliwe będzie dopiero na etapie wykonywania robót budowlanych.

ZESTAWIENIE STOLARKI :

1. DnS (90x200 cm) - 1szt. prawe, pełne, wyposażone w kratkę nawlewną w dolnej części, kłamek i zamek od środka.
2. Dn1(80x200 cm) - 5 szt. lewych, pełne, wyposażone w kłamek i zamek.
3. E130 (90x200 cm) - 2 szt. prawe i 3 szt. lewe, pełne, wyposażone w kłamek i zamek z kluczem, odporność ogniowa EI 30.
4. Dz (100x200 cm) - 1 szt. prawe, wyposażone w zamek typu "Yale" i kłamek, zewnętrzne, wzmocnione. Skrzydła i ościeżnice w typie skrzydła i ościeżnicy, jakie zostały zamontowane do gabinetu okulistycznego na I piętrze.

Projektowana ściana działowa, wykonana np. z bloków gazobetonowych gr. 12,0 cm.

Wzrost: 2. Nazwa obiektu budowlanego: REMONT POMIESZCZEN BUDYNKU NZOZ SZKÓŁ WYŻSZYCH AL. WOLSKA POLSKIEGO 97, 70-481 SZCZECIN	Branża: ARCHITECTURA	Skala: 1:75	Data: 09.2007 r.	Pełnia: P.B.
	Projektował: mgr inż. arch. AGNIESZKA SZARNOCKA	Sprawdził: mgr inż. arch. PROT. BACH	Opracował: mgr inż. arch. EWA SZYMORSKA	Typ symbolu: RZUT PIWNICY
BCC e. Group 71-435 Szczecin, ul. Niemceżyńska 29A tel/fax (091)422-44-47, NIP: 851-101-24-74				

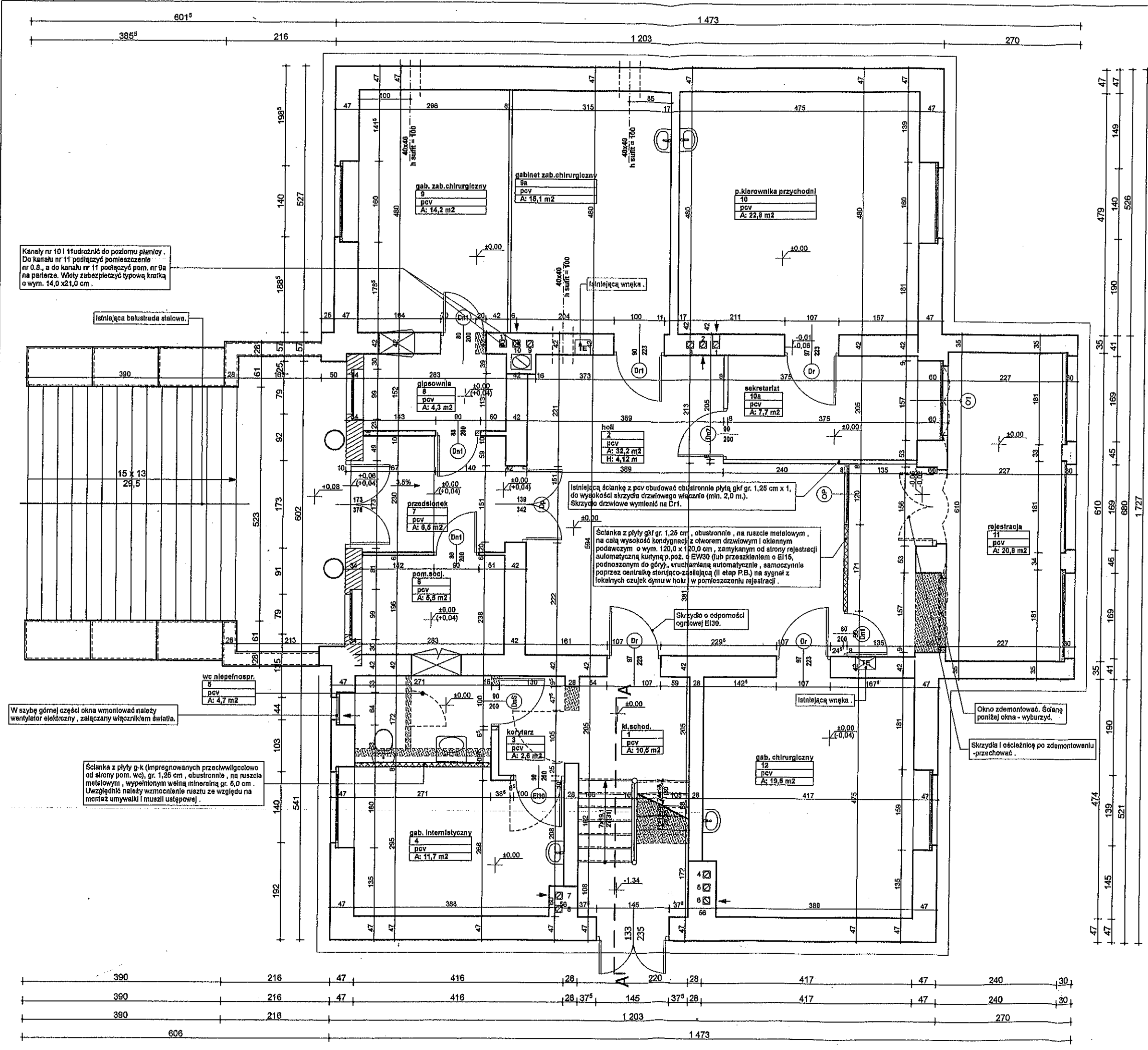
Załącznik nr 7

RZECZOZNAWCA
ds. Zabezpieczeń Fizyciwożarowych
mł. bryg. w st. of. inż. Krzysztof Matuszczyk
upr. RGPS nr 211/93

- ZESTAWIENIE STOLARKI :**
- DnS (90x200 cm) - 1 szt. prawe, pełne, wyposażone w kratkę nawiewną w dolnej części, kłamkę i zamk od środka.
 - Dn1 (80x200 cm) - 1 szt. prawa i 3 szt. lewe, pełne, wyposażone w kłamkę i zamk z kluczem.
 - Dn3 (90x200 cm) - 1 szt. prawe, pełne, wyposażone w kłamkę i zamk na klucz.
 - Dnpr (80x200 cm) - 2 szt. drzwi przesuwanych, pełne.
 - Ei30 (90x200 cm) - 1 szt. prawe, pełne, wyposażone w kłamkę i zamk z kluczem; odporność ogniowa EI30.
 - Dr1 (90x223cm) - 1 szt. prawe, pełne, do renowacji lub wymiany na nowe - identyczne, jak istniejące, wyposażone w kłamkę i zamk na klucz.
 - Dr (97x223 cm) - 2 szt. prawe i 1 szt. lewe, pełne, do renowacji lub wymiany na nowe - identyczne, jak istniejące, wyposażone w kłamkę i zamk z kluczem.
 - Dp (130x342 cm) - 1 szt., dwuskrzydłowe, przeszklone, do renowacji, lub wymiany na nowe - identyczne jak istniejące. Wymianie, lub renowacji podlegają tylko drzwi, które oznaczono symbolem w kółku. Wygląd i kolor w nawiazaniu do istniejących.

- UWAGI :**
- Objaśnienia oznaczeń :
±0,00 - rzędna projekt.
(-0,04) - rzędna istniejąca
 - Wysokość ostateczną skrzydeł przeznaczonych do renowacji ustalić należy po wykonaniu posadzek; dopuszcza się możliwość "doszlukowania" skrzydeł, celem zwiększenia ich wysokości (w przypadku podjęcia decyzji o renowacji, a nie wymianie) - decyzja należy do inwestora.
 - Wentylacja pomieszczenia nr 5 zapewniona będzie w sposób następujący :
- nawiew : poprzez kratkę w dolnej części skrzydła drzwiowego (z korytarza, z którego jest bezpośrednie wyjście na zewnątrz),
- wywiew : poprzez wentylator elektryczny wmontowany w szybę okna.
 - Osoby niepełnosprawne - przez lekarza laryngologa, okulata i neurologa - będą przyjmowane w gabinecie interniczyznym.

BCC e. Group 71-438 Szczecin, ul. Niemcewiczowska 29 A tel./fax: (091) 422-44-47, NIP: 851-101-24-74 Nazwa obiektu budowlanego: REMONT POMIESZCZEN BUDYNKU NZOZ SZKÓŁ WYŻSZYCH AL. WOLSKA POLSKIEGO 97, 70-481 SZCZECIN	Nr. om.: 3	Branża: ARCHITEKTURA	Skala: 1:75	Data: 08.2007 r.	Faza: P.B.
	Typ i treść: RZUT PARTERU	Inż. ił. arch.: AGNIESZKA SZARBOŃSKA	Inż. ił. arch.: PIOTR BACH	Inż. ił. arch.: ENNA STYMARSKA	2005/01



Kanady nr 10 i 11 łącznie do poziomu piwnicy. Do kanału nr 11 podłączyć pomieszczenie nr 0.8., a do kanału nr 11 podłączyć pom. nr 9a na parterze. Włoty zabezpieczyć typową kratką o wym. 14,0 x 21,0 cm.

Istniejąca balustrada stalowa.

Istniejąca ścianka z pcv obudować obustronnie płytą gkf gr. 1,25 cm x 1, do wysokości skrzydła drzwiowego włączając (min. 2,0 m). Skrzydło drzwiowe wymieniać na Dr1.

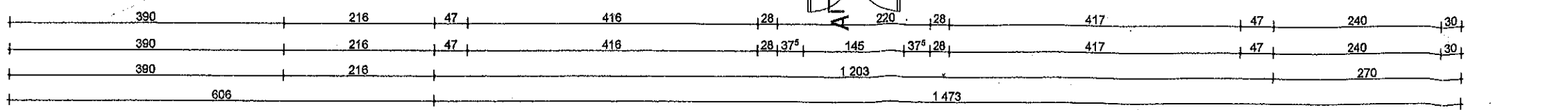
Ścianka z płyty gkf gr. 1,25 cm, obustronnie, na ruszcie metalowym, na całą wysokość kondygnacji z otworem drzwiowym i okiennym podawczym o wym. 120,0 x 120,0 cm, zamkniętym od strony rejestracji automatyczną kurtyną p.poz. 4 EW30 (lub przeszkleniem o EI16, podnoszoną do góry, uruchamianą automatycznie, samoczynnie poprzez centralkę sterującą-zasilającą (II etap P.B.) na sygnał z lokalnych czujek dymu w holu).

W szybę górnej części okna wmontować należy wentylator elektryczny, zasilany włącznikiem światła.

Ścianka z płyty g-k (impregnowanych przeciwwilgociowo od strony pom. wc), gr. 1,25 cm, obustronnie, na ruszcie metalowym, wypełnionym wełną mineralną gr. 5,0 cm. Uwzględnić należy wzmocnienie ruszta ze względu na montaż umywalki i muszli ustępowej.

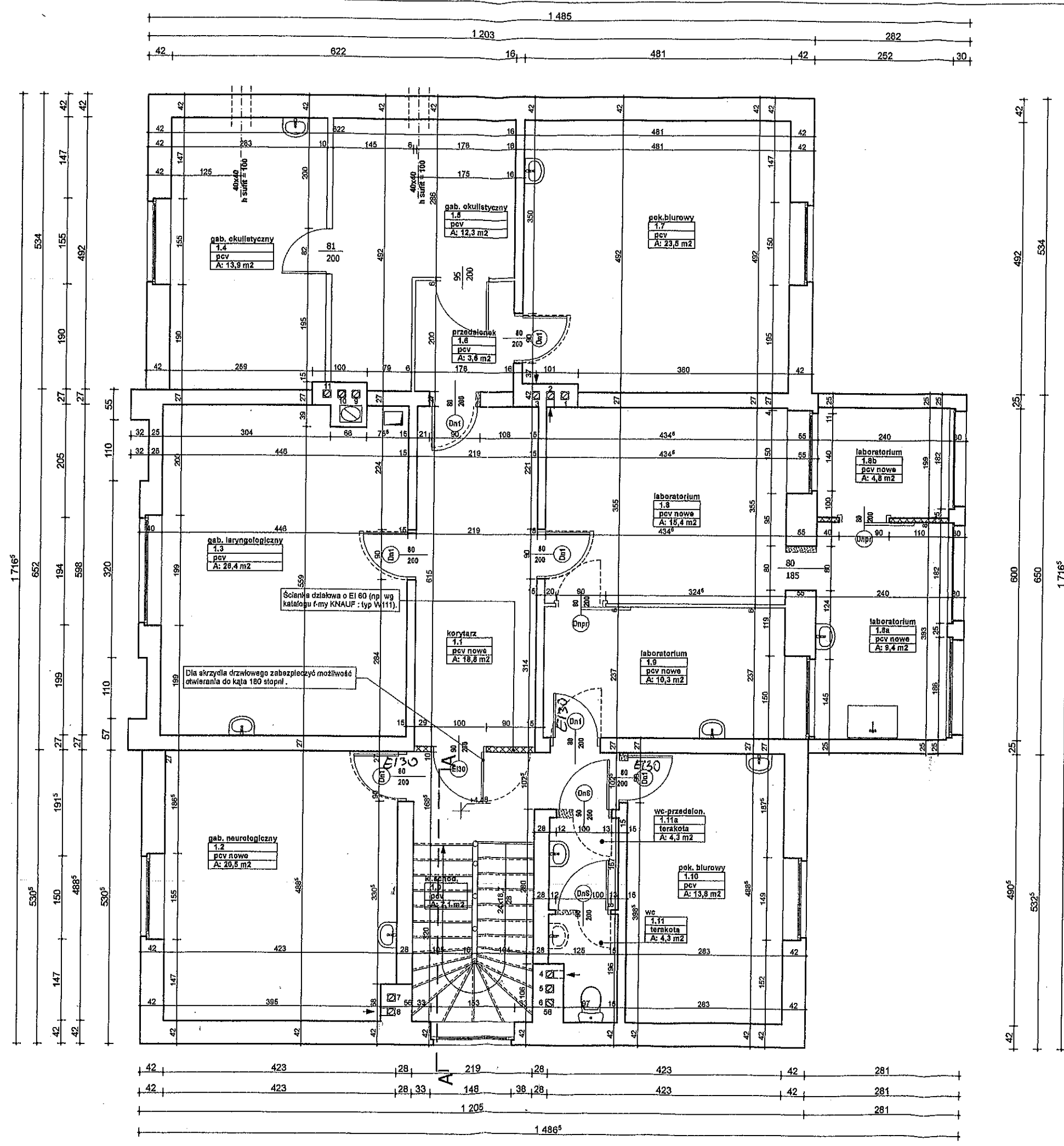
Okno zdemontować. Ściankę poniżej okna - wyrzucić.

Skrzydła i ościeżnicę po zdemontowaniu przechować.



Załącznik nr 8

RZECZOZNAWCA
 ds. Bezpieczeństwa Przeciwpowodziowego
 ił. brzyg. w st. sp. inż. Krzysztof Matuszczak
 Nr. KQPSP nr 211/93

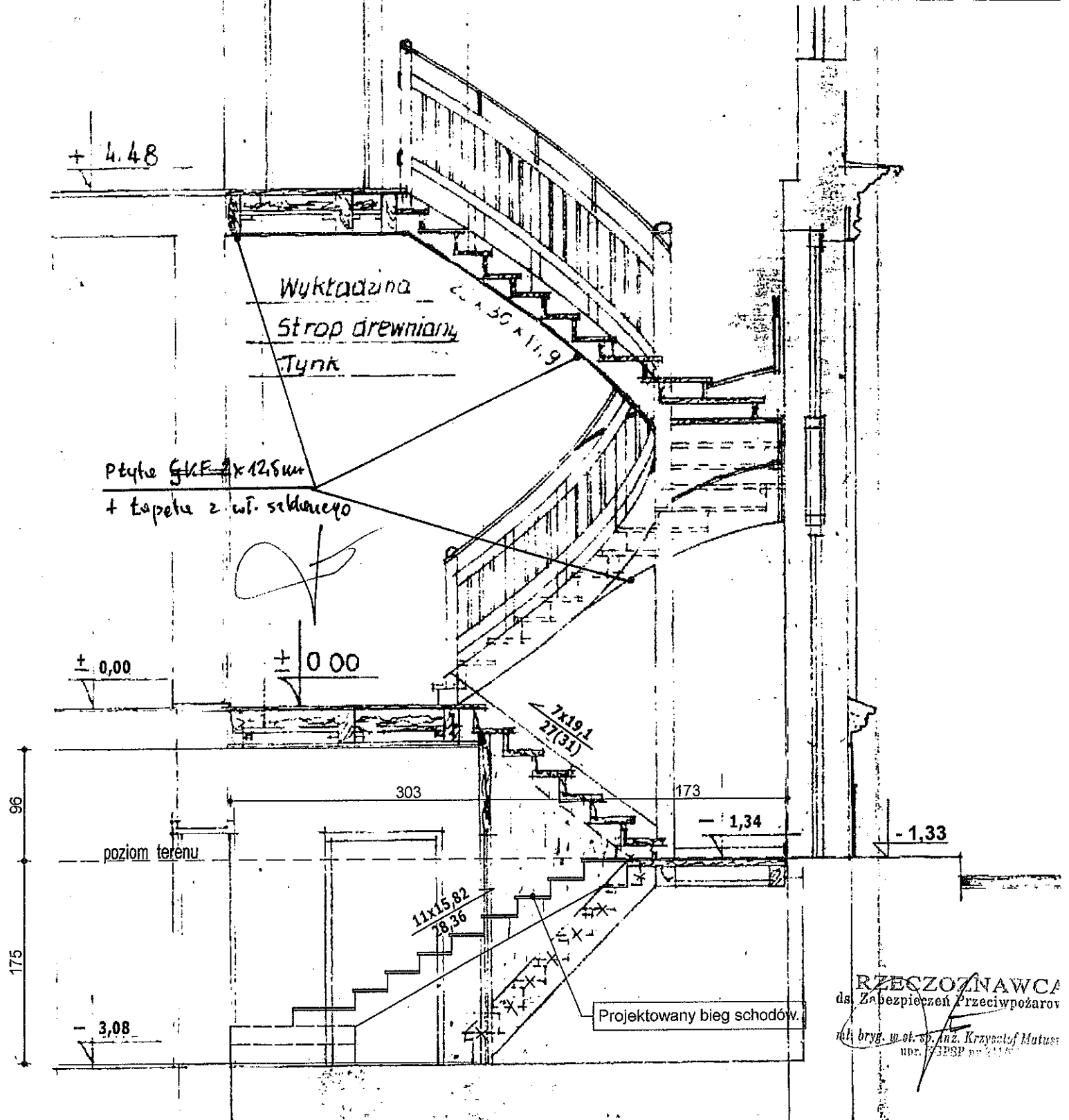


- ZESTAWIENIE STOLARKI :**
- DnS (90x200 cm) - 2 szt. lewe, z kratką nawiewną w dolnej części, klamką i zamkiem od środka.
 - Dn1 (80x200 cm) - 2 szt. prawe i 2 szt. lewe, pełne, wyposażone w klamkę i zamek zamykany na klucz.
 - Dnpr (80x200 cm) - 2 szt. drzwi przesuwanych.
 - Ei30* (80x200 cm) - 1 szt. prawe, 1 szt. lewe, wyposażone w klamkę i zamek z kluczem, odporność p.poż. EI 30.
 - Ei30 (90x200 cm) - 1 szt. prawe, wyposażone w klamkę. Wyglądem nawiązujące do pozostałych.
- Wymianie podlegają tylko drzwi, które oznaczono symbolem w kółku. Skrzydła i ościeżnice do renowacji, lub wymiany na nowe - wyglądem i kolorem nawiązujące do istniejących. Wszystkie drzwi EI30 i Ei30* (dotyczy wszystkich kondygnacji) należy wyposażyć w samozamykacze.

BCC e. Group 71-438 Szczecin, ul. Niemcewizka 29 A tel./fax (091)422-44-47, NIP: 651-101-24-74 Nowe obiekty budowlane:	Nr op.: 4
	Branża: ARCHITEKTURA Skala: 1:75 Data: 08.2007 r. Firma: P.B.
REMONT POMIESZCZEŃ BUDYNKU NCOZ SZKOŁY WYŻSZYCH AL. WOLSKA POLSKIEGO 97, 70-481 SZCZECIN	Projektant: mgr inż. arch. AGNIESZKA SZARNOGORSKA Strzedził: mgr inż. arch. PIOTR BACH Opracował: mgr inż. arch. EWA SYLWIAŃSKA
RZUT 1-go PIĘTRA	

Wykładzina PCW
Schody drewniane
Podsufitka
tynk

BCC e. Group 71-436 Szczecin, ul. Niemierzyńska 29 A tel./fax (091)422-44-47, NIP: 851-101-24-74		Nr rys.: 5.
Nazwa obiektu badowanego: REMONT POMIESZCZEŃ BUDYNKU NZOZ SZKÓŁ WYŻSZYCH AL.WOJSKA POLSKIEGO 97, 70-481 SZCZECIN		Branża: ARCHITEKTURA
Tytuł rysunku:	PRZEKRÓJ A-A	
Projektował: mgr inż. arch. ADRIEŻKA CZAPKOWSKA 200/8291	Sprawdził: mgr inż. arch. PIOTR BACH 46/52700	Skala: 1:50
Opracował: mgr inż. arch. EWA SLYNARSKA	Data: 09.2007 r.	Faza: P.B.



RZECZOWNAWCA
 ds. Zabezpieczeń Przeciwożarów
 inż. bryg. w. et. sp. Anz. Krzysztof Mutus
 nr. 73PSP nr 2116